

AQPAMM


Association québécoise des
parents et amis de la personne
atteinte de maladie mentale




RAPPORT ANNUEL 2017 - 2018

TABLE DES MATIÈRES

Mission, convictions, valeurs	2-3
Mot de la présidente et de la direction générale	4
Les membres du conseil d'administration	5
Le personnel de l'AQPAMM	5
L'année en chiffres	6
L'AQPAMM au service des membres de l'entourage	7-10
Quelques données sur les membres	11
Les réalisations 2017-2018	12-18
Les orientations 2018-2019	19



L'association québécoise des parents et amis de la personne atteinte de maladie mentale (AQPAMM) est un organisme communautaire sans but lucratif. Elle dispense à ses membres, les membres de l'entourage d'une personne vivant avec un problème de santé mentale, des services pour les informer, les outiller et les accompagner dans leur rôle de proche aidance. Les principaux services offerts par l'AQPAMM sont : le suivi psychosocial en individuel, couple ou famille, des groupes de soutien, des formations psychoéducatives, la séance d'information, des conférences publiques, de l'art thérapie, et de la dramathérapie (projet émergent).



MISSION

L'AQPAMM accompagne les familles et l'entourage d'une personne avec un trouble de santé mentale. Elle leur offre information, référencement, et soutien. Elle les outille pour avoir une relation saine avec leur proche tout en prenant soin d'eux. L'AQPAMM contribue à briser l'isolement des familles et de l'entourage, à sensibiliser le grand public et les décideurs pour vaincre les préjugés et à favoriser l'inclusion des personnes vivant avec une problématique de santé mentale.

NOS CONVICTIONS

Notre philosophie d'intervention prend ses assises sur la mission, les convictions et les valeurs de l'association. Elle met de l'avant une posture de co-construction avec l'entourage et favorise un travail systémique.

L'AQPAMM croit en la nécessité de rejoindre les familles d'une personne avec un problème de santé mentale au plus tôt pour éviter l'épuisement et réduire l'impact sur les différentes sphères de leur vie.

L'AQPAMM croit en la force des familles et en leur capacité à trouver leurs propres solutions ainsi qu'à acquérir les connaissances et compétences nécessaires au mieux-être pour elles et pour leur proche.

L'AQPAMM est convaincue qu'outiller le proche aidant lui permet de réduire sa détresse, de retrouver son pouvoir d'agir et de maintenir son équilibre personnel face à de futurs défis.

L'AQPAMM est convaincue que favoriser un meilleur accès aux services de santé et communautaires et encourager l'inclusion sociale des personnes souffrant d'un problème de santé mentale contribuent au mieux-être des familles.

L'AQPAMM croit que l'information et le renforcement des compétences des familles contribuent au mieux-être de leur proche, et qu'un entourage qui éprouve moins de détresse et d'épuisement est un facteur significatif dans le rétablissement de la personne atteinte.

L'AQPAMM croit en la capacité des personnes vivant avec un problème de santé mentale à effectuer leurs propres choix ainsi qu'en leurs forces et leurs talents pour contribuer à la société.

Enfin, l'AQPAMM croit en l'importance de démystifier les problèmes de santé mentale pour soutenir les familles, favoriser l'inclusion de leur proche et sensibiliser l'ensemble de la société.

NOS VALEURS

L'accueil

L'AQPAMM prend le temps d'accueillir les familles et l'entourage avec empathie, compassion et bienveillance. Elle est à l'écoute des besoins et des attentes des membres.

Le respect

L'AQPAMM respecte la personne telle qu'elle est et où elle se situe. Elle prend en compte ses besoins, ses croyances et son rythme dans la relation d'aide pour mieux l'accompagner dans son cheminement. L'AQPAMM respecte le savoir expérientiel des familles ainsi que les droits de la personne vivant avec une problématique de santé mentale.

L'entraide

L'AQPAMM crée des alliances avec les membres, les partenaires du réseau de la santé et les services sociaux ainsi que les organismes communautaires pour mieux répondre à l'ensemble de leurs besoins.

Le professionnalisme

L'équipe de l'AQPAMM est composée de professionnels se formant en continu et garantissant éthique, transparence et authenticité vis-à-vis de la personne. L'AQPAMM assure la confidentialité de l'information.

L'innovation

L'AQPAMM développe des nouveautés afin de répondre aux besoins changeants de ses membres et de la communauté. Elle s'engage dans un processus d'amélioration continue et d'innovation sociale, facilitant ainsi le déploiement des meilleures pratiques et l'introduction de nouvelles approches, idées et procédures.

UNE ANNÉE SOUS LE SIGNE DE LA PÉRENNITÉ ET DU DÉVELOPPEMENT DE NOS PARTENARIATS

Grâce à l'implication soutenue de nos membres et du personnel de l'AQPAMM, nous sommes fiers de vous présenter les réalisations 2017-2018 sous le signe de la pérennité de notre association et du développement de nos partenariats.

La consolidation de l'année 2016-2017 et le resserrement budgétaire effectué nous ont permis de bien canaliser toutes nos ressources financières et humaines autour des priorités liées aux services significatifs offerts à nos membres. Cet exercice de consolidation nous a fait réfléchir sur la nécessité de pérenniser notre association et de chercher de nouvelles sources de financement.

Pour **assurer la pérennité**, notre action s'est portée sur 3 grands axes : le développement d'outils structurants, la recherche de nouvelles subventions et l'augmentation de la visibilité de l'AQPAMM et de sa mission. Les proches aidants d'une personne ayant un problème de santé mentale ont besoin de nous, leurs tâches sont exigeantes, ils sont impliqués émotivement, souvent épuisés et désemparés. Ils cherchent de l'information et du support pour eux-mêmes et des services pour leur proche. Notre objectif sera de les rejoindre plus tôt dans la trajectoire et que nos services soient plus accessibles dans la communauté. Nous y travaillons.

Pour assurer l'avenir de l'AQPAMM, entre autres, il est judicieux d'adopter des procédures claires pour accompagner la Direction générale présente et future.

Plusieurs outils structurants ont été adoptés cette année :

- Code d'éthique pour administrateurs, employés et bénévoles
- Guides d'accompagnement pour employés et bénévoles
- Document sur la « Politique de gestion de ressources humaines : emploi non-cadre »
- Organigramme de l'AQPAMM
- Document sur une « Politique pour soutenir les modalités d'archivage au sein de l'AQPAMM »
- Mécanisme de gestion des plaintes et Formulaire de gestion de plaintes
- Politique de tolérance zéro-harcèlement et discrimination
- Élaboration d'un nouvel outil (tableau de bord) permettant aux administrateurs de suivre l'avancement de l'association en général à partir des indicateurs retenus regroupés sous 4 volets : finances, clients/membres, processus internes et capacité (capital humain)

Il fallait aussi chercher de **nouvelles sources de financement**. Nous souhaitons remercier ici nos partenaires principaux qui nous appuient année après année dans notre mission de base soit **l'Agence de Santé (Programme de soutien aux organismes communautaires)** et **Centraide du Grand Montréal**. **L'Appui Montréal** nous accorde aussi une subvention très importante pour le projet « Aider en équilibre » pour les proches aidants d'âinés.



Cette année, nos efforts ont été récompensés par l'octroi d'une importante subvention du Ministère de la Famille pour le projet « Ensemble vers le respect » et par la Fondation du Grand Montréal pour un projet de dramathérapie pour les adolescents. Ainsi, l'AQPAMM reconnaît la nécessité de répondre aux besoins de tous les proches de tous âges.

Nous avons demandé et reçu une subvention d'Emploi-été Canada et d'Emploi-Québec. Cette dernière nous a permis de créer et pérenniser à même notre budget de fonctionnement un poste de préposée à l'accueil, grandement appréciée des membres et des intervenantes.

Enfin, nous avons entrepris cette année une campagne pour augmenter le nombre de membres corporatifs parmi nos partenaires en santé mentale et en proche aidance d'âinés. Nous souhaitons également augmenter le nombre de membres réguliers et encourager les dons. Nous comptons sur chacun et chacune de vous pour en faire la promotion, il faut parler de votre association et en être fiers !

Quant à la **visibilité de notre association**, l'AQPAMM a été très dynamique cette année. Nous pensons, entre autres, au lancement le 14 septembre 2017 du projet « Aider en équilibre » avec notre partenaire Appui Montréal et nos intervenantes particulièrement impliquées soit Mmes Nicole Paquette et Valérie Fortier. Les présences de cette dernière à la télévision, réseau TVA, ont été remarquées et ont permis de sensibiliser le grand public à la mission de l'AQPAMM.

En mars 2018, mentionnons le lancement d'une vidéo hommage créée par des membres de l'AQPAMM maintenant accessible sur le Web et sur les réseaux sociaux. Enfin, avec l'aide d'une ressource contractuelle en communication, nous avons procédé à la refonte de notre site Web.

Soulignons la reconnaissance de Centraide du Grand Montréal avec son prix « Les Solidaires aux organismes », remis à Mme Valérie Fortier dans la catégorie La Relève, prix accompagné d'une bourse de \$10,000 au profit de notre association. Centraide National nous a également sollicités pour sa campagne annuelle de levées de fonds auprès des grandes entreprises. Nous y avons collaboré à la fin mai 2018.

Concluons que le nombre de personnes ayant bénéficié de nos services a augmenté de 45% par rapport à l'an dernier ainsi que nos heures de représentation auprès de nos partenaires. Cela est possible grâce à toute notre équipe des plus compétentes. Merci à vous !

Merci aussi à nos membres et à nos administrateurs qui donnent de leur temps bénévolement! Nous avons une foule de projets en chantier pour les années à venir!

Gisèle Tétreault
Présidente du CA de l'AQPAMM

David Ford-Johnson
Directeur général de l'AQPAMM

LES MEMBRES DU CONSEIL D'ADMINISTRATION

■ GISÈLE TÉTREAU *Présidente*

Madame Gisèle Tétréault, orthophoniste retraitée, a travaillé dans le réseau de la santé et des services sociaux pendant plusieurs années. Elle a également été impliquée à l'ordre des orthophonistes et audiologistes du Québec. Elle a été secrétaire du conseil d'administration, elle participe au comité de planification stratégique et est devenue présidente en juin 2017.

■ BENOÎT BOUVIER *Vice-président*

Directeur général d'établissement pour aînés en France pendant plusieurs années, M. Bouvier s'est installé à Montréal en 2016. Il est présentement Directeur des finances pour le Bureau international des droits de l'enfant (IBCR) et occupe le poste de trésorier au conseil d'administration de l'organisme communautaire SARPAD. Il apporte un savoir-faire sur les spécificités liées aux personnes âgées.

■ SYLVAIN THOMAS *Trésorier*

Antérieurement conseiller principal chez Deloitte, ce comptable détenteur d'un MBA agit présentement comme directeur général de l'association des étudiants en sciences de la gestion de l'UQAM. Il apporte une expertise en conseil aux entreprises et en gestion ainsi qu'un regard rigoureux sur le suivi budgétaire et la bonne gouvernance comptable.

■ SYLVIE CONSTANTINEAU *Secrétaire*

Sylvie a été intervenante et gestionnaire dans différents services à la jeunesse pendant 35 ans jusqu'à devenir Directrice des services professionnels et affaires universitaires au Centre jeunesse de Montréal - Institut Universitaire. Responsable aussi de plusieurs dossiers d'envergure, son expertise se situe dans le développement de la pratique professionnelle sociale.

■ LISE LARIVIÈRE *Administratrice*

Lise a travaillé comme préposée aux bénéficiaires à l'hôpital Notre-Dame-De-Lourdes pendant trente ans. Elle est membre de l'AQPAMM depuis 2008 et administratrice depuis 2010. Elle s'implique particulièrement auprès des membres et transmet leur vision au sein du CA.

■ MARJOLAINE SÉGUIN *Administratrice*

CRHA, Marjolaine est présentement directrice des ressources humaines chez Kruger et a agi comme consultante en ressources humaines auprès de plusieurs entreprises. Elle apporte une solide expertise dans les outils de GRH.

■ LOUISE PILON *Administratrice*

Psychologue de formation, Louise détient un DESS en études sur la mort et une maîtrise en éthique clinique. Elle a travaillé dans le réseau de la santé notamment, en CLSC et en milieu hospitalier. Sida, cancer et soins palliatifs résumant ses activités professionnelles dans le réseau de la santé. Elle a aussi cumulé plus de 10 ans d'expérience au protecteur du citoyen. Aujourd'hui, elle est retraitée du réseau de la santé et travaille comme psychologue, en privé, dans une clinique médicale.

■ FÉLIX-ANTOINE BÉRUBÉ *Administrateur*

Félix-Antoine est professeur adjoint de clinique au Département de psychiatrie de l'Université de Montréal et responsable de l'externat. Il pratique au programme des troubles relationnels et de la personnalité de l'IUSMM depuis 2007. Il est aussi co-gestionnaire médical à la direction développements et programmes spécifiques du CIUSSS de l'Est-de-l'île-de-Montréal. Il apporte une connaissance scientifique complète sur les troubles de santé mentale en plus d'un lien direct avec le réseau de la recherche et celui de la santé et des services sociaux.

■ ELENA QUÉRIN *Administratrice*

Antérieurement cheffe d'équipe chez Emploi-Québec, Elena est elle-même une proche aidante. Elle apporte à l'organisme une connaissance de la réalité de proche aidance et des besoins des membres.

LES BÉNÉVOLES DE L'AQPAMM

Nous tenons à remercier sincèrement les 17 bénévoles ayant participé au fonctionnement et au rayonnement de l'AQPAMM de façon ponctuelle ou régulière. Votre collaboration est essentielle à la réalisation de notre mission.

LE PERSONNEL DE L'AQPAMM

DIRECTION

■ GENEVIÈVE MORAND / *Directrice générale par intérim (novembre 2016 - mars 2017)*

■ DAVID FORD JOHNSON / *Directeur général (avril 2017 - mars 2018)*

ÉQUIPE, TEMPS PLEIN

■ ADELKYS BAUZA / *Intervenante psychosociale*

■ VALÉRIE FORTIER / *Intervenante psychosociale et gestionnaire de projet*

■ NICOLE PAQUETTE / *Intervenante spécialisée proches aidants d'aînés (« PAA »)*

■ DIANE TARDIF / *Intervenante psychosociale et intervenante PAA*

■ MAXIME MIRANDA / *Intervenante psychosociale*

■ JUSTINE RAZAFINDRAMBOA / *Chargée de projet en intervention psychosociale*

■ CÉCILE LEMIRE / *Préposée à l'accueil*

■ MARIE-ÉMILIE LOUIS / *Chargée de projet en intervention psychosociale*

■ MICHELLE DEWAR / *Intervenante psychosociale*

ÉQUIPE, TEMPS PARTIEL

■ ÉLISE ROSS-NADIÉ / *Responsable des communications*

■ SYLVIE PELTIER / *Intervenante du groupe de soutien de l'Est*

■ YOLANDE BRISEBOIS / *Intervenante en art thérapie*

■ ÉLAINE CLAVET / *Superviseure clinique*

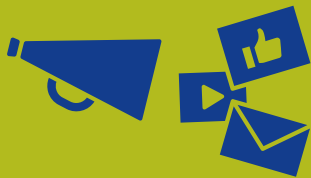
L'ANNÉE EN CHIFFRES

880

personnes rejointes lors
de notre présence
dans des événements

792

membres de notre
communauté Facebook



Plus de 385

publications sur les
médias sociaux



915

personnes rejointes par
l'infolettre mensuelle

51

groupes de soutien,
dont 18 destinés aux
proches aidants d'aînés



2476

personnes ayant bénéficié
directement des services
de l'AQPAMM



288

personnes ont eu
un total de 1195
séances de suivi
psychosocial



358 073

visiteurs (uniques) sur notre site Web

138

proches aidants d'aînés
soutenus dans leur
réalité spécifique



140

autres organismes
avec qui nous avons
agi en concertation
et partenariat



1714

écoutes téléphoniques
et référéments

L'AQPAMM AU SERVICE DES MEMBRES DE L'ENTOURAGE

SOUTENIR LES PROCHES POUR ÉVITER L'ÉPUISEMENT

Vivre avec une personne souffrant d'un problème de santé mentale est une épreuve au quotidien. L'épuisement physique et mental survient rapidement, des impacts sur différentes sphères de la vie (familiale, sociale, professionnelle et financière) sont fréquents. Les familles et l'entourage ont souvent un accès limité à une information professionnelle et à un soutien psychologique.

En 1980, dans la foulée de la désinstitutionnalisation, des parents et amis de personnes atteintes de maladie mentale ont créé l'AQPAMM. Première association francophone du genre au Québec, l'AQPAMM visait à aider les proches dans la compréhension de la maladie et les soutenir dans leurs difficultés. Depuis, tout un réseau d'organismes régionaux s'est mis en place à travers le Québec. L'AQPAMM se concentre donc à offrir ses services sur le territoire montréalais, en complémentarité avec d'autres partenaires du réseau.

1. ACTIVITÉS D'INFORMATION

a Accueil, information, référence

Une ligne d'information et de référence, accessible à tous, offre de l'écoute empathique, de l'information sur les troubles de santé mentale, du référencement vers d'autres ressources du réseau ainsi que les détails des services offerts par l'AQPAMM. Ces services ont été offerts entre 9h et 17h du lundi au vendredi tout au long de l'année.

Nous intervenons à moyen et long terme sur la relation entre le proche et la personne vivant avec un problème de santé mentale. Les appelants qui sont en situation de crise sont le plus souvent référés à des partenaires spécialisés dans le domaine, notamment les centres de crise.

Les proches sont d'abord conviés à une séance d'information. Si ceux-ci décident de poursuivre avec l'AQPAMM, ils sont invités à une séance d'évaluation de leurs besoins. Nous proposons ensuite le service, ou la combinaison de services, adaptés à la situation et aux besoins du proche aidant.

b Séance d'information

L'an passé, l'AQPAMM a mis en place un nouveau service : la séance d'information. Ce service a eu un tel succès auprès des membres que l'AQPAMM a décidé de l'offrir cette année deux fois par mois au lieu d'une fois comme il était initialement prévu. Animée par des intervenantes, la séance d'information offre une première porte d'entrée à toute personne interpellée par la situation d'une personne vivant avec un problème de santé mentale. C'est aussi l'occasion de mieux comprendre les enjeux entourant le rôle des membres de l'entourage et des proches aidants. La séance d'information permet également de mieux connaître les services de l'AQPAMM ainsi que d'autres ressources utiles.

c Site Web

Le site internet www.aqpamm.ca reçoit environ 30 000 visiteurs uniques par mois et constitue ainsi une source importante de référencement pour l'AQPAMM. Le site internet fournit de l'information sur les principaux problèmes de santé mentale, mais aussi des informations sur les partenaires et sur les services de l'AQPAMM. Afin d'offrir une expérience utilisateur à la hauteur, nous avons entrepris une refonte complète du site en révisant et réorganisant les contenus et en remodelant complètement le design. Le site sera mis en ligne en juin 2018.

SERVICE : Accueil, information, référence		
Indicateurs	Réalizations	
	2016-17	2017-18
Nombre d'écoutes téléphoniques effectuées	331	658
Nombre de demandes d'information auxquelles l'AQPAMM a répondu	587	589
Nombre de premières évaluations réalisées auprès des membres	189	305
Nombre total de référencement (externe)	1025	1 056

SERVICE : Séances d'information		
Indicateurs	Réalizations	
	2016-17	2017-18
Nombre de participants	85	331
Nombre de séances d'information réalisées	6	23

Indicateurs Site internet	Réalizations	
	2016-17	2017-18
Nombre de visites uniques	360 010	358 073
Moyenne mensuelle de visites uniques	30 000	29 839

d Conférences thématiques mensuelles

Les conférences mensuelles, animées par des professionnels, sont accessibles à tous : des personnes vivant avec des problématiques de santé mentale, leurs proches et des intervenants du réseau de la santé et des services sociaux et du secteur communautaire. Des experts reconnus dans leur domaine ont offert cette année des conférences d'une grande qualité et diversité. Comme nous le faisons chaque année, nous avons fait appel à des personnes pouvant témoigner de leur expérience comme proche aidant ou comme une personne vivant avec un problème de santé mentale.

Thèmes abordés cette année :

De proche aidant à partenaire : ne pas vous oublier pour mieux aider

Devenir une véritable équipe avec votre proche pour qu'il puisse avoir de l'espoir, rêver et donner un sens à son vécu et à sa souffrance. Utiliser vos forces mutuelles et mettez à profit votre expérience de vie.

Le stress : Comment chasser un mammouth sans y laisser sa peau

Comment devient-on stressé(e) ? Quels sont les effets du stress sur la santé physique et mentale?

Les troubles psychologiques et comportementaux chez les aînés avec l'émergence de troubles cognitifs

Mieux comprendre pour dénouer les situations difficiles et soutenir les proches aidants d'aînés.

La crise psychologique

La crise psychologique interpelle et ébranle tout l'entourage de la personne qui en est la première victime. Chercher à mieux la comprendre, voire l'appivoiser, car, après tout, elle essaie de nous dire quelque chose.

Le mandat de protection : se protéger en prévision de l'incapacité

Bien qu'il puisse être difficile d'y penser, l'incapacité peut toucher tout le monde et survenir à n'importe quel moment.

Témoignage d'une personne vivant avec un trouble de santé mentale

Être dans l'entourage d'une personne vivant des problèmes de santé mentale n'est pas toujours évident. La générosité de cœur de cette conférencière vous permettra peut-être d'emprunter les lunettes de votre proche pour ainsi mieux comprendre son cheminement. Mme Lévis saura mettre en lumière l'impact du support de sa famille dans son parcours de rétablissement.

SERVICE : Conférences		
Indicateurs	Réalizations	
	2016-17	2017-18
Nombre de participants	161	142
Nombre de conférences thématiques réalisées	7	7



2. ACTIVITÉS D'INTERVENTION PSYCHOSOCIALE

a Suivi

Les membres de l'AQPAMM ont accès à des rencontres – individuelles, en couple ou familiales – avec une intervenante dans le cadre d'un suivi personnalisé, ceci dans le but de prendre du recul par rapport à leur situation, mieux évaluer celle-ci et changer leur regard sur eux-mêmes et l'avenir. Le suivi permet également aux familles et à l'entourage de prendre conscience de leurs propres besoins, des forces de leur proche et des possibilités pour mieux envisager le quotidien et l'avenir. Le suivi étant un service axé sur la reprise de pouvoir, les participants sont outillés pour faire face à leur situation et retrouver leur place dans la relation.

SERVICE : Suivi		
Indicateurs	Réalizations	
	2016-17	2017-18
Nombre de séances de suivi réalisées	966	1 195
Nombre TOTAL de participants (uniques)	247	288
Nombre d'heures de suivi réalisées	1 044	1 243

3. ACTIVITÉS DE GROUPES DE SOUTIEN ET D'ENTRAIDE

a Groupes de soutien

Les **groupes de soutien** permettent avant tout de briser l'isolement en rencontrant d'autres proches qui vivent des situations similaires. Les personnes participantes sont invitées à partager leurs expériences et à échanger des conseils, le tout est facilité par l'implication d'une intervenante de l'AQPAMM.

SERVICE : Groupes de soutien		
Indicateurs	Réalizations	
	2016-17	2017-18
Nombre de groupes de soutien réalisés	36	51
Dont, groupes de soutien destinés aux proches aidants d'ainés	*	18
Nombre de participants	174	212

(*) Les groupes de soutien pour les proches aidants d'ainés n'était pas offerts l'an dernier.

b Art thérapie

L'**art thérapie** permet d'utiliser une approche basée sur les couleurs et les symboles pour exprimer différemment ses émotions et son expérience, tout en côtoyant d'autres proches qui vivent des situations similaires. Animées par une art-thérapeute chevronnée, ces rencontres permettent aux proches d'aller à la rencontre d'eux-mêmes d'une manière détendue et ludique.

En art thérapie, l'esthétique ne compte pas, c'est l'expression et la communication qui sont importantes. La créativité permet d'exprimer son vécu intérieur et ainsi apaiser certaines souffrances parfois inconnues. L'art-thérapeute est un guide qui favorise la verbalisation des participants pouvant mener à des prises de conscience.

Les proches aidants viennent se ressourcer et déposer un peu de leur fardeau. Le groupe permet l'entraide et favorise également le développement d'un réseau social.

« Mettre des mots sur les maux voilà qui décrit bien l'art thérapie »

- Yolande Brisebois, MAT, Art thérapeute

SERVICE : Art thérapie		
Indicateurs	Réalizations	
	2016-17	2017-18
Nombre total de participants (uniques)	10	10
Nombre total de séances d'art thérapie	16	16



4. ACTIVITÉS DE FORMATION

a Psychoéducation sur le trouble de personnalité limite

Des formations psychoéducatives sur le trouble de personnalité limite se déroulent hebdomadairement sur une période de 13 semaines auprès des participants présélectionnés 2 fois par année (automne et printemps). Il y a deux groupes de 12 participants par session.

Ces formations visent à renforcer les membres de l'entourage qui vivent auprès d'une personne souffrant de ce trouble en favorisant la consolidation et l'intégration des connaissances, ainsi que la mise en pratique d'outils. En ayant une meilleure compréhension de la réalité du proche, les membres prennent conscience de leur responsabilité et de leur pouvoir d'agir.

Nous avons choisi d'offrir une psychoéducation spécifique au trouble de la personnalité limite parce qu'elle était en forte demande chez nos membres et elle nous permet d'apporter une complémentarité à l'offre de services des autres organismes montréalais.

b Série d'ateliers destinée aux proches aidants d'âinés

Animée par une intervenante, cette série de 8 ateliers vise à informer, accompagner et soutenir les proches dans un parcours dont l'objectif est d'amener un changement au sein d'une relation avec une personne aînée atteinte d'un trouble de santé mentale. Ces rencontres permettent aux proches de mieux connaître la santé mentale, les enjeux reliés au vieillissement et leur rôle dans la relation. Avec la population québécoise vieillissante, il apparaît essentiel d'offrir des services spécifiques et adaptés aux réalités vécues par les proches aidants d'âinés. C'est grâce au financement de L'APPUI Montréal que nous pouvons offrir ces services.

SERVICE : Psychoéducation		
Indicateurs	Réalisations	
	2016-17	2017-18
Nombre de participants (uniques)	50	60
Nombre de séances réalisées	52	52

SERVICE : Ateliers pour les proches aidants d'âinés		
Indicateurs	Réalisations	
	2016-17	2017-18
Nombre de participants (uniques)	*	14
Nombre d'ateliers réalisés	*	16

*Ceci est un nouveau service, offert à partir de l'automne 2017

5. ACTIVITÉS DE PROMOTION ET DE MOBILISATION

L'AQPAMM a été visible cette année encore par ses activités de promotion et de mobilisation. Nous avons été présents dans plusieurs événements liés à la santé mentale organisés par des partenaires. Nous avons également été invités à donner des conférences, des formations et à faire partie de panels spécialisés pour mettre de l'avant l'expertise développée par l'organisation. L'organisme compte aussi sur un réseau de partenaires pour diffuser ses dépliants et sa programmation, ainsi que sa revue spécialisée *Familles et santé mentale*, qui traite à chaque numéro de différents enjeux en santé mentale et contient des articles écrits par des experts du domaine. Nous avons entamé cette année un virage numérique afin de diffuser notre matériel d'information de manière virtuelle. Finalement, les membres, anciens membres et partenaires reçoivent une infolettre envoyée une fois par mois, présentant la programmation, quelques nouvelles concernant l'organisme et un appel à la participation (témoignage, sondage, recherches, etc.).

Indicateurs Promotion et mobilisation	2017-18
Nombre de personnes rejointes lors d'événements organisés par des partenaires	880
Nombre de dépliants distribués par le réseau de partenaires	2 000
Nombre de programmations distribuées par le réseau de partenaires	500
Nombre de revues spécialisées Familles et santé mentale distribuées	300
Nombre de personnes rejointes par l'infolettre (par mois)	915
Nombre d'infolettres envoyées	10



QUELQUES DONNÉES SUR LES MEMBRES DE L'AQPAMM

■ QUI SONT NOS MEMBRES ?

Tranches d'âge	2015 - 16	2016-17	2017-18
65 ans et plus	31 %	28 %	23 %
55 à 64 ans	25 %	41 %	33 %
Sous total	56 %	69 %	56 %
45 à 54 ans	23 %	16 %	22 %
35 à 44 ans	12 %	7 %	11 %
moins de 35 ans	9 %	8 %	11 %

Genre	2016-17	2017-18
Femmes	77 %	76 %
Hommes	23 %	24 %

■ COMMENT LES NOUVEAUX MEMBRES ET LES NON-MEMBRES AYANT REÇU DES SERVICES ONT-ILS CONNU L'AQPAMM ?

Provenance	2015-16 %	2016-17 %	2017-18 %
Internet	45	43	37
Amis, connaissances, parents	19	19	21
Autres organismes	16	15	15
CLSC, ou professionnel du RSSS	19	22	26
Publicité	1	1	2

■ PROVENANCE DES PERSONNES UTILISATRICES DE SERVICES, PAR CIUSSS

Territoire (CIUSSS)	Nombre de personnes utilisatrices de services (2017-2018)	% par territoire
CIUSSS du Nord	517	20,89 %
CIUSSS Centre-Sud	607	24,50 %
CIUSSS Centre-Ouest	233	9,40 %
CIUSSS de l'Est	865	34,93 %
CIUSSS de l'Ouest	71	2,88 %
Autres	183	7,39 %
	2476	100%

■ AVEC QUELS PROBLÈMES DE SANTÉ MENTALE VIVENT LEURS PROCHES ?

L'AQPAMM accueille l'entourage des personnes vivant avec un problème de santé mentale même si celles-ci n'ont pas reçu de diagnostic. Par contre, notre équipe d'intervention cumule une expertise concernant ces différents problèmes de santé mentale afin d'être en mesure d'informer et soutenir les membres :

Accumulation compulsive
Bipolarité
Dépendances (substances, alcool, jeux, sexualité, etc.)
Dépression
Paranoïa
Phobies
Schizophrénie
Troubles alimentaires
Troubles anxieux
Trouble de la personnalité limite (TPL)
Troubles obsessionnels compulsifs (TOC)

■ POUR QUI VIENNENT-ILS ?

	2016-17	2017-18
Sœur, frère	6%	10%
Conjoint-e, ex-conjoint-e	17%	19%
Mère, Père	8%	11%
Fille, Fils	55%	56%
Autre	14%	4%
TOTAL	100%	100%

RÉALISATIONS 2017-2018

4 axes de développement avaient été votés par l'Assemblée générale annuelle.

ORIENTATION

1

S'ASSURER DE LA PÉRENNITÉ DE L'AQPAMM

■ VIE DÉMOCRATIQUE

Cette année, le conseil d'administration s'est réuni 8 fois aux locaux de l'AQPAMM et a tenu 5 rencontres électroniques (par courriel).

39 personnes, dont 27 membres en règle, furent présentes à l'assemblée générale annuelle de 2017. Tel qu'indiqué dans le procès-verbal de l'assemblée générale annuelle de 2017 (en annexe à ce rapport), les membres présents ont reçu le rapport d'activités et ont ratifié les états financiers de 2016-2017, et ce, pour respecter et stimuler la vie démocratique de l'organisation. Au 31 mars 2018, 358 personnes étaient membres en règle de l'organisation et nous avons, en plus de cela, 15 membres corporatifs.

■ RESSOURCES HUMAINES

L'année 2017-2018 fut ponctuée de beaux accomplissements relativement aux ressources humaines. Nous avons constaté une rétention du personnel et nous avons engagé une nouvelle intervenante, une responsable des communications ainsi qu'une gestionnaire de projet pour les services en intimidation. Nous avons ainsi pu bâtir de nouveaux services et continuer à avancer dans la mise en place de différents projets et avenues. La présence continue de la préposée à l'accueil est aussi très appréciée, tant des membres que du reste de l'équipe.

■ BÉNÉVOLES

En plus d'une équipe renouvelée aux profils complémentaires, plusieurs bénévoles se sont impliqués dans l'offre de services à l'AQPAMM, notamment dans les Ateliers pour les proches aidants d'ânés et la psychoéducation sur le trouble de la personnalité limite, et en appui dans la réalisation des tâches de soutien administratif. Il convient aussi de souligner que les membres du conseil d'administration le sont aussi à titre bénévole.

■ PRIX RELÈVE

En février 2017, Valérie Fortier, intervenante à l'AQPAMM, s'est vue attribuer le prix Relève (Solidaires) par Centraide du Grand Montréal. Ce prix reconnaît le travail d'une personne de 35 ans ou moins qui se démarque par la qualité de son engagement et par ses réalisations extraordinaires au sein d'un organisme communautaire. Bravo à Valérie pour ce prix bien mérité !

De plus, la réception de ce prix contribue à renforcer un lien déjà solide entre l'AQPAMM et Centraide du Grand Montréal, partenaire de longue date de l'association et pourra ouvrir de nouvelles avenues de collaboration avec d'autres partenaires de Centraide du Grand Montréal.



■ POLITIQUE DE TOLÉRANCE ZÉRO FACE AUX ACTES DE HARCÈLEMENT ET DE DISCRIMINATION

Au cours de cette année qui a vu naître un mouvement social sans précédent contre les actes de harcèlement, avec en tête d'affiche le mouvement de dénonciation des agressions à caractère sexuel #metoo (« moi aussi »), l'AQPAMM a décidé de prendre position contre les actes de harcèlement et de discrimination en milieu de travail. À cet effet, une résolution a été prise par le conseil d'administration afin que l'organisation développe une nouvelle politique portant sur le harcèlement et la discrimination. Au 31 mars 2018, les travaux sur le développement de cette politique étaient en cours, et elle a été adoptée à fin avril 2018.

■ DÉVELOPPEMENT

L'année 2017-2018 en fut une sous le signe du développement. Forte de bases solides et d'une équipe renouvelée, l'AQPAMM a ainsi pu concrétiser de nouveaux partenariats et alliances avec divers acteurs du milieu, tant communautaires qu'institutionnels. De nouvelles sources de financement et une attention particulière donnée au rayonnement et à la visibilité de l'organisme ont permis de diversifier et d'améliorer les services aux membres.

■ SANTÉ FINANCIÈRE

Suite à deux années déficitaires, l'AQPAMM a soigneusement suivi l'utilisation de ses ressources financières dans le but d'assurer un équilibre budgétaire. L'ensemble de ce suivi budgétaire, l'obtention de nouvelles subventions (Emploi-Québec, Emploi-Été-Canada, et le Ministère de la Famille), la réception du prix Solidaires Relève de Centraide du Grand Montréal et l'augmentation des dons nous a permis cette année de consolider notre base financière. Il convient de noter que l'AQPAMM a reçu 75% de plus de dons que l'an dernier, incluant notamment un don de plus de 6000\$ du CEGEP Marie-Victorin. Ce redressement financier nous donnera l'occasion, l'année prochaine, de nous pencher plus en profondeur sur un plan stratégique de financement qui visera, quant à lui, à doter l'association d'une santé financière pérenne.

■ OUTILS STRUCTURANTS

Nous avons poursuivi l'élaboration et mise en place des outils structurants, travail entamé en 2016-17. Ceci a permis la mise sur pied de nombreuses procédures et politiques liées, notamment, aux domaines suivants :

- gestion financière ;
- gestion de l'information ;
- trajectoire de services offerts par l'AQPAMM ;
- code d'éthique pour les bénévoles et les employés ;
- cadre de référence d'accueil et d'intégration des nouveaux employés et bénévoles dans la structure...





ORIENTATION

1

■ FORMATION CONTINUE DE L'ÉQUIPE D'INTERVENTION

Afin de s'assurer de la qualité des services que nous offrons à nos membres et avec en tête le développement de nouveaux services, les membres de l'équipe ont assisté à des formations diverses. Les intervenantes ont bénéficié d'une journée de formation intitulée « Être, dans l'entourage d'une personne anxieuse ». Quelques membres de l'équipe ont aussi suivi une formation en communication et en relation média. La direction a quant à elle participé à deux formations sur la gestion collaborative et sur l'organisation apprenante offertes par CoCO. L'AQPAMM a à cœur d'offrir des formations de qualité aux membres de son équipe. Dans la même optique, et pour arriver à offrir des services de qualité à nos membres, les intervenantes ont aussi développé des cadres de services particuliers à chaque service offert à l'AQPAMM. Ces cadres ont pour but de guider les intervenantes dans une offre de service plus homogène et répondant davantage aux besoins des membres.

■ VIE ASSOCIATIVE

L'AQPAMM est une organisation active au sein de sa communauté et participe notamment aux diverses instances de concertation locale et régionale. C'est dans cette optique que nous agissons à plusieurs niveaux en offrant formations et ateliers de transfert de connaissance afin de partager notre expertise avec les divers acteurs de notre écosystème. La sensibilisation des organisations des réseaux dans lesquels nous participons en ce qui a trait aux enjeux liés à la santé mentale est au cœur de notre mission. Nous avons, cette année encore, développé et consolidé des partenariats tant avec des comités et tables de concertation qu'avec divers experts du milieu. Ces collaborations permettent à l'AQPAMM d'alimenter ses réflexions politiques tout en s'assurant de l'amélioration continue de ses pratiques.

■ RECHERCHE

Dans l'optique de se développer au-delà de nos réseaux habituels, nous avons décidé de collaborer avec une équipe de chercheurs. L'AQPAMM a ainsi sollicité ses membres dans le cadre d'un projet de recherche intitulé 'Repenser la hiérarchie des savoirs', dirigé par Baptiste Godrie et Camille Rivet, tous deux professionnels de recherche au Centre de recherche de Montréal sur les inégalités sociales et les discriminations de l'Université de Montréal. Les membres qui le désiraient ont ainsi participé à une séance de discussion abordant les thématiques suivantes :

- Les représentations de l'entraide, et le rôle qu'elle occupe dans la vie des proches aidants
- Les enjeux autour de la relation entre les proches et les professionnels de l'intervention/de la santé
- Les apprentissages faits au groupe de soutien

Le projet de recherche vise à mieux connaître, comprendre les formes de l'entraide tout en valorisant le savoir expérientiel. L'événement fut un franc succès, les personnes y ayant participé, les membres et les chercheurs, ont mentionné que la rencontre avait donné lieu à des échanges très enrichissants. Nous avons donc l'intention de participer à d'autres projets de recherche l'an prochain.



ORIENTATION

1

■ PARTICIPATION AUX ACTIVITÉS COMMUNES

Questionnaire, organismes communautaires en santé mentale

L'AQPAMM a participé, de manière significative, à un comité (appelé informellement le « comité de collecte des données ») ayant le mandat d'élaborer un questionnaire qui sera partagé avec toutes les organisations membres du RACOR, et ce afin de dresser un portrait des ressources (matérielles, humaines, intangibles ...) des organismes membres ainsi que la diversité et la qualité des services qu'ils proposent à la communauté.

Jeu-questionnaire

Au cours de nos années de pratique, nous avons constaté que les proches aidants d'âinés ont tendance à avoir de la difficulté à se reconnaître comme proche aidant d'âiné. Il peut en effet leur sembler « normal » de s'occuper de leur parent ou de leur proche vieillissant. De plus, nous avons constaté que le recrutement de nouveaux proches aidants d'âiné est parfois difficile. Beaucoup de proche aidant d'âinés ne connaissent aucune organisation de la communauté d'appui ni les services que nous offrons, malgré tous les efforts que nous déployons. Dans ce contexte, nous avons eu l'idée de créer un jeu-questionnaire abordant des thématiques liées à la proche aidance d'âinés. Des rencontres ont été effectuées entre les personnes représentantes de 8 organismes travaillant avec les proches aidants d'âinés afin d'élaborer ce jeu-questionnaire et qu'il soit représentatif des diverses réalités vécues par les proches aidants d'âinés. Le jeu-questionnaire constituera un outil de communication interactif permettant aux proches aidants de se reconnaître tout en faisant la promotion des services des organismes ainsi que de la sensibilisation autour de la problématique.



ORIENTATION

2



DÉVELOPPER LES SERVICES DE L'AQPAMM DE MANIÈRE À RÉPONDRE À UNE DEMANDE CROISSANTE TOUT EN DÉVELOPPANT LA QUALITÉ DES SERVICES ET LA RÉPONSE AUX BESOINS DE POPULATIONS SPÉCIFIQUES.

■ UNE ANNÉE SOUS LE SIGNE DU DÉVELOPPEMENT

La mission de l'AQPAMM est d'accompagner les familles et l'entourage des personnes vivant avec un trouble de santé mentale. Comment arriver à rejoindre les proches aidants qui ne se reconnaissent pas comme tels? Quelles méthodes pouvons-nous prendre pour sensibiliser des populations ou des secteurs d'activités qui se sentent moins interpellés par les questions liées à la santé mentale? Comment sortir des sentiers battus et imaginer de nouvelles méthodes d'intervention et de sensibilisation? C'est avec ces questionnements en tête que l'AQPAMM s'est attelée en 2017-2018 à se développer : de nouvelles sources de financements, de nouveaux services, des formations, une attention au rayonnement afin d'assurer la pérennité de l'organisme.

Au cours de l'année, de nombreux nouveaux projets et services ont été développés à l'AQPAMM. Notons la mise en place d'ateliers spécifiques aux proches aidants d'âinés vivant avec des problèmes de santé mentale, grâce au financement de l'APPUI Montréal. Ces rencontres permettent aux proches aidants de personnes âinées vivant avec un problème de santé mentale de mieux connaître la santé mentale, les enjeux reliés au vieillissement et leur rôle dans la relation. Dans le cadre du projet *Ensemble vers le respect*, financé quant à lui par le Ministère de la Famille, de nouveaux ateliers psychoéducatifs visant une meilleure compréhension des dynamiques d'intimidation qui peuvent se jouer dans la relation entre un proche aidant et son proche ainsi qu'un guide d'intervention sont en cours de développement. Un suivi spécialisé sera aussi offert dans le cadre de ce projet. De nouveaux services corporatifs sont aussi en développement et c'est dans cette optique que l'AQPAMM a participé à un déjeuner-causerie organisé par la Chambre de commerce du Montréal métropolitain dans le cadre de la journée Bell cause pour la cause le 31 janvier 2018 et a déployé un effort soutenu tout au long de l'année pour encourager plus d'organisations et entreprises à devenir membres corporatifs. L'AQPAMM a également participé à une formation spécifique au sujet de l'anxiété et compte mettre sur pied des ateliers psychoéducatifs axés sur cette problématique au cours de l'année 2018-2019. Des outils cliniques tels que l'évaluation et les cadres de services ont été mis en place afin de bonifier la qualité des services. Finalement, nous avons signé un protocole d'entente avec le Centre de formation populaire afin de mettre en œuvre un projet, soutenu financièrement par Centraide du Grand Montréal, dont le but est d'évaluer les effets des services de l'AQPAMM.

■ COLLABORATION AVEC LES 4 CIUSSS DU TERRITOIRE

Nous travaillons activement à sensibiliser les CIUSSS à la réalité des proches et à les mettre au cœur de la démarche du réseau de la santé, et ce à toutes les portes d'entrée du réseau, que ce soit à l'urgence, dans un CLSC à l'accueil psychosocial, au guichet d'accès en santé mentale (GASM), un groupe de médecins de famille (GMF) ou à travers un autre organisme communautaire. Ce travail porte fruit et nous travaillons en amont avec les professionnels du réseau pour que les proches soient plus systématiquement identifiés, renseignés et référés.



ORIENTATION 3

DÉVELOPPER LA VISIBILITÉ DE L'AQPAMM

Cette année encore, l'AQPAMM a fait paraître le numéro 43 de sa revue spécialisée *Famille et santé mentale* qui traitait de l'anxiété et qui a été apprécié par les membres et distribué à 300 copies. Afin de développer la visibilité de l'AQPAMM et ainsi contribuer à son rayonnement, une vidéo promotionnelle a été réalisée par et pour différents membres de l'AQPAMM. L'AQPAMM désire aussi souligner que dans le cadre du prix Solidaires Relèves, un portrait vidéo de la récipiendaire, Valérie Fortier, et de l'organisme a été réalisé par Centraide du Grand Montréal. Ces deux vidéos constituent le début de la diversification des méthodes utilisées pour présenter l'AQPAMM et faire de la sensibilisation.

Dans le même ordre d'idée, l'AQPAMM s'est dotée d'une responsable aux communications en mi-année. Celle-ci s'est chargée du projet de refonte du site Web. Le nouveau site de l'AQPAMM présente un design et une ergonomie à la hauteur de la qualité des services que nous offrons, de nouveaux contenus révisés et actualisés qui contribuent à la lutte contre la stigmatisation et a été réfléchi afin d'être plus accessibles aux personnes en situation de handicap. La responsable aux communications a aussi revampé l'infolettre, collabore à la rédaction, à la révision et à la mise en page des documents tout en participant activement aux activités de l'AQPAMM. Elle est aussi en charge de la gestion de la communauté Facebook.

■ MÉDIAS SOCIAUX

L'arrivée de la responsable des communications a permis d'augmenter la présence de l'AQPAMM sur Facebook tout en intégrant de meilleures pratiques de gestion de communauté. Plus de 385 publications de différentes natures (articles scientifiques, infographies, vidéos, partage des publications des organisations alliées, etc.) ont été effectuées en anglais et en français au cours de l'année. Le nombre d'abonnés est passé de 527 à 792 soit une hausse de 50%. Une chaîne Youtube a aussi été créée et l'année 2018-2019 sera l'occasion de l'alimenter et de réfléchir à la création de nouveaux matériels promotionnels et de sensibilisation (meme, gif animés, infographies, etc.) afin de diversifier la présence de l'AQPAMM sur d'autres médias sociaux.

■ SITE AQPAMM.CA

Le site internet continue d'attirer de plus en plus de personnes qui recherchent de l'information vulgarisée en français sur les problèmes de santé mentale et demeure un outil de visibilité et de mobilisation privilégié. Cette année, plus de 358 073 personnes (uniques) ont visité le site Web !

■ CONFÉRENCES, FORMATIONS ET PRÉSENCE AUX ÉVÉNEMENTS

Les membres de l'équipe de l'AQPAMM ont encore une fois cette année participé et organisé diverses activités afin de sensibiliser le grand public aux réalités vécues par les proches aidants tout en faisant la promotion des services offerts par l'AQPAMM. Plusieurs présentations / conférences ont été effectuées pour / avec des organismes ou institutions notamment avec le SPVM, l'Office québécois de la langue française, le SARPAD, le Collège Mont Saint-Louis, le comité détresse de Rosemont, l'APPUI Montréal,

le Y des Femmes de Montréal ou encore le RACOR, pour ne nommer que ceux-là. Nous avons aussi participé à la journée internationale des aînés de Saint-Michel ainsi qu'à la semaine nationale de proches aidants. L'AQPAMM participe ainsi activement à faire la promotion de ses services tout en travaillant à sensibiliser la population sur les réalités vécues par les proches aidants de personne vivant avec des troubles de santé mentale.

■ RENFORCEMENT DES PARTENARIATS

L'ensemble des employés de l'AQPAMM rencontre régulièrement les partenaires du réseau de la santé et des services sociaux, ainsi que les organismes communautaires travaillant dans le secteur communautaire. L'AQPAMM participe activement aux tables, comités et/ou regroupements suivants :

- **Les RLS (réseaux locaux de services)** : Notamment de Cœur de l'île (CIUSSS du Nord) et de Jeanne-Mance (CIUSSS Centre-Sud).
- **Le regroupement alternatif et communautaire des organismes (RACOR) en santé mentale de l'île de Montréal dont David F. Johnson est le trésorier depuis 2 ans.**
- **Le comité de détresse psychologique et de santé mentale à Rosemont**
- **Table AMI (abus, maltraitance, isolement)**
- **TAC** : Table d'experts sur le trouble d'accumulation compulsif.
- **Le comité de mobilisation de l'Est, composé d'organismes travaillant auprès des proches aidants d'aînés**
- **Le réseau d'action pour les aidants de Jeanne-Mance (RAAJ)**
- **Le comité élargi sur le cadre de référence du partenariat, au niveau du RIOCM (regroupement intersectoriel des organismes communautaires de l'île de Montréal)**

En dernier lieu, l'AQPAMM participe à des rencontres avec les APAMM de Montréal, Laval, l'Estrie et la Rive-Sud de Montréal. De plus, l'association est en collaboration avec le réseau « Avant de craquer ». Les questions liées à la santé mentale ont fait les manchettes cette année encore. L'expertise de l'AQPAMM a été sollicitée à diverses occasions afin d'aborder les spécificités associées à la proche aidance de personnes vivant avec de troubles de santé mentale. Valérie Fortier a participé à l'émission *C'est bon pour la santé du Canal M. La radio des Vues et voix*. Elle a aussi participé à un reportage complet d'Andrée Ducharme sur les réalités des proches aidants diffusé au réseau TVA. David Ford Johnson a aussi effectué une entrevue à l'émission *Folie Douce de Radio Centre-Ville* dont la mission est de démystifier les problématiques de santé mentale. L'expertise de l'AQPAMM a aussi été présentée dans le journal *Le Devoir*. Un article pour démystifier le rôle de proche aidant et les problématiques vécues par ceux-ci a été publié dans la revue *Reflets* de L'Association québécoise des retraité(e)s des secteurs public et parapublic. Toutes ces publications et participations à des entrevues ont été partagées sur notre page Facebook ainsi que dans notre infolettre.

ORIENTATION 4

CONTRIBUER À LA LUTTE CONTRE LA STIGMATISATION ET À LA REPRÉSENTATION DES INTÉRÊTS ET DROITS DES FAMILLES, DE L'ENTOURAGE ET DE LEURS PROCHES VIVANT AVEC UN PROBLÈME DE SANTÉ MENTALE.

La lutte contre la stigmatisation est une orientation que l'APQAMM intègre de manière transversale à tous ses services et dans toutes les actions qu'elle met de l'avant. C'est dans ce cadre que nous décidons de manière consciente de ne pas demander si la personne vivant avec un problème de santé mentale a été diagnostiquée ou non. Nos pratiques d'intervention sont centrées sur la relation existant entre la personne vivant avec un problème de santé mentale et son proche aidant. Nous sommes conscients que les différents problèmes de santé mentale auront des impacts différents sur la relation et se concentrent sur les spécificités de cette relation qui constitue pour nous un acte de lutte contre la stigmatisation.

L'AQPAMM participe ainsi de manière active à la concrétisation des orientations du plan d'action en santé mentale 2015-2020 pour lutter contre la stigmatisation en prenant part aux rencontres du Comité sur la primauté de la personne dans les CIUSSS du Nord et du Centre-Sud. Cette initiative se veut un point de départ pour impliquer concrètement l'entourage dans l'organisation de services auprès de la personne vivant avec un problème de santé mentale.

Nous avons aussi pris part à un atelier sur la confidentialité offert à de nombreux professionnels du réseau (CIUSSS Centre-Sud, territoire Sud-Ouest). Accompagné de divers acteurs du secteur, Action Autonomie, une conseillère en éthique et une conseillère de la DSM du réseau, nous avons abordé des thématiques telles que la divulgation d'informations obligatoires à un tiers, le transfert d'informations aux proches ou le travail en partenariat avec la personne vivant avec un trouble de santé mentale.



LES ORIENTATIONS 2018-2019

■ EN 2018-2019, NOUS POURSUIVONS ENCORE UNE FOIS LA MISE EN ŒUVRE DES GRANDES ORIENTATIONS 2015-2020, EN METTANT L'ACCENT SUR CERTAINES PRIORITÉS :

- Élaborer un plan de financement stratégique qui s'échelonne sur plusieurs années et qui vise la pérennité financière de l'association
- Favoriser une vie associative dynamique et inclusive, en impliquant davantage les membres dans diverses activités : réflexion stratégique et opérationnelle, activités de recherche, activités de concertation et collaboration avec les partenaires...
- Cueillir, traiter et mettre en valeur les données de l'association de façon à suivre l'efficacité des interventions, rendre des comptes et éventuellement participer à des activités de recherche
- Continuer à améliorer les pratiques de bonne gouvernance, notamment en mettant à jour les règlements généraux
- Améliorer la rigueur dans l'intervention notamment en poursuivant des travaux qui précisent la trajectoire des services et en mettant en place un mécanisme de supervision « clinico administrative » (conformité entre l'intervention et les normes de l'AQPAMM)
- Évaluer, en continu, les effets des services de l'organisme
- En concordance avec la réflexion sur le plan de financement stratégique, développer l'offre de service à l'AQPAMM notamment par l'actualisation de l'offre de services aux adolescents (projet émergent)
- Développer davantage notre offre de services corporative, en diversifiant les services corporatifs et en en faisant de la promotion pour augmenter la demande de services corporative
- Intervenir plus tôt dans la trajectoire des membres de l'entourage, notamment en assurant la présence physique d'une personne paire-aidante à l'urgence psychiatrique de l'hôpital Notre-Dame
- Faire mieux connaître les services de l'AQPAMM sur l'ensemble de territoires de l'île de Montréal desservis
- Mettre en œuvre une campagne de sensibilisation concernant les besoins spécifiques des proches aidants de personnes âgées vivant avec un trouble de santé mentale
- Rejoindre plus de personnes appartenant à la « génération sandwich », soit celle des personnes se sentant obligées de prendre soin à la fois de leurs enfants et de leurs parents vieillissants
- Mener une consultation auprès des membres de l'association pour déterminer quels types de représentations de l'AQPAMM souhaitent-ils voir s'exercer sur la scène publique ou auprès d'instances diverses et pour savoir s'il y a des thèmes particuliers à soutenir dans des activités de plaidoyer
- Contribuer activement à la réalisation du plan d'action sur la primauté de la personne dans le réseau public

FÉLICITATIONS À TOUTE L'ÉQUIPE!

*Gisèle Tétreault (Présidente du CA),
David F. Johnson (Directeur général),
Valérie Fortier (Intervenante et gestionnaire de projet)
et Diane Tardif (Intervenante)
lors du Gala 'Solidaires' de Centraide en février dernier.*





Association québécoise des
parents et amis de la personne
atteinte de maladie mentale

514 524-7131

accueil@aqpamm.ca

aqpamm.ca

 AQPAMM

L'association québécoise des parents et amis de la personne atteinte de maladie mentale Inc. « AQPAMM » est un organisme communautaire à but non lucratif. Elle dispense à ses membres, des familles et amis ayant un proche vivant avec un problème de santé mentale, des services pour les informer et les outiller grâce notamment à des entrevues individuelles, de couple et familiale à court terme, des formations et des groupes de soutien.

Nos généreux partenaires



Avec la participation financière de :

