

AQPAMM


Association québécoise des
parents et amis de la personne
atteinte de maladie mentale




RAPPORT ANNUEL 2016 - 2017

TABLE DES MATIÈRES

| | |
|---|-------|
| Mission, convictions, valeurs | 2-3 |
| Mot du président et de la direction générale | 4 |
| Les membres du conseil d'administration | 5 |
| Le personnel de l'AQPAMM | 5 |
| L'année en chiffres et L'AQPAMM au service des membres de l'entourage | 6-9 |
| Quelques données sur les membres | 10 |
| Les réalisations 2016-2017 | 11-14 |
| Les priorités annuelles 2017-2018 | 15 |
| Quelques témoignages | 15 |



L'association québécoise des parents et amis de la personne atteinte de maladie mentale (AQPAMM) est un organisme de bienfaisance. Elle dispense à ses membres, des familles et amis ayant un proche vivant avec un problème de santé mentale, des services pour les informer, les outiller et les accompagner dans leur rôle de proche aidance. Nos principaux services sont : le suivi psychosocial en individuel, couple ou famille; des groupes de soutien; des formations psychoéducatives; des conférences publiques; de l'art thérapie.



NOTRE MISSION

L'AQPAMM accompagne les familles et l'entourage d'une personne avec un trouble de santé mentale. Elle leur offre information, référencement, et soutien. Elle les outille pour avoir une relation saine avec leur proche tout en prenant soin d'eux. L'AQPAMM contribue à briser l'isolement des familles et de l'entourage, à sensibiliser le grand public et les décideurs pour vaincre les préjugés et à favoriser l'inclusion des personnes vivant avec une problématique de santé mentale.

NOS CONVICTIONS

Notre philosophie d'intervention prend ses assises sur la mission, les convictions et les valeurs de l'association. Elle met de l'avant une posture de co-construction avec l'entourage et favorise un travail systémique.

L'AQPAMM croit en la nécessité de rejoindre les familles d'une personne avec un problème de santé mentale au plus tôt pour éviter l'épuisement et réduire l'impact sur les différentes sphères de leur vie.

L'AQPAMM croit en la force des familles et en leur capacité à trouver leurs propres solutions ainsi qu'à acquérir les connaissances et compétences nécessaires au mieux-être pour elles et pour leur proche.

L'AQPAMM est convaincue qu'outiller le proche aidant lui permet de réduire sa détresse, de retrouver son pouvoir d'agir et de maintenir son équilibre personnel face à de futurs défis.

L'AQPAMM est convaincue que favoriser un meilleur accès aux services de santé et communautaires et encourager l'inclusion sociale des personnes souffrant d'un problème de santé mentale contribuent au mieux-être des familles.

L'AQPAMM croit que l'information et le renforcement des compétences des familles contribuent au mieux-être de leur proche, et qu'un entourage qui éprouve moins de détresse et d'épuisement est un facteur significatif dans le rétablissement de la personne atteinte.

L'AQPAMM croit en la capacité des personnes vivant avec un problème de santé mentale à effectuer leurs propres choix ainsi qu'en leurs forces et leurs talents pour contribuer à la société.

Enfin, l'AQPAMM croit en l'importance de démystifier les maladies mentales pour soutenir les familles, favoriser l'inclusion de leur proche et sensibiliser l'ensemble de la société.

NOS VALEURS

L'accueil

L'AQPAMM prend le temps d'accueillir les familles et l'entourage avec empathie, compassion et bienveillance. Elle est à l'écoute des besoins et des attentes des membres.

Le respect

L'AQPAMM respecte la personne telle qu'elle est et où elle se situe. Elle prend en compte ses besoins, ses croyances et son rythme dans la relation d'aide pour mieux l'accompagner dans son cheminement. L'AQPAMM respecte le savoir expérientiel des familles ainsi que les droits de la personne vivant avec une problématique de santé mentale.

L'entraide

L'AQPAMM crée des alliances avec les membres, les partenaires du réseau de la santé et les services sociaux ainsi que les organismes communautaires pour mieux répondre à l'ensemble de leurs besoins.

Le professionnalisme

L'équipe de l'AQPAMM est composée de professionnels se formant en continu et garantissant éthique, transparence et authenticité vis-à-vis de la personne. L'AQPAMM assure la confidentialité de l'information.

L'innovation

L'AQPAMM développe des nouveautés afin de répondre aux besoins changeants de ses membres et de la communauté. Elle s'engage dans un processus d'amélioration continue et d'innovation sociale, facilitant ainsi le déploiement des meilleures pratiques et l'introduction de nouvelles approches, idées et procédures.

2016 - 2017 UNE ANNÉE SOUS LE SIGNE DE LA CONSOLIDATION



La planification stratégique étant terminée et la vision 2020 étant définie, c'est maintenant l'heure de nous mettre en action. Nous avons une équipe solide, armée de rigueur et créativité et soucieuse de donner un service de haute qualité à nos proches aidants.

Nous devons souligner le travail important de resserrement budgétaire effectué afin de bien canaliser toutes nos ressources financières et humaines autour des priorités liées aux services significatifs offerts à nos membres. Nous entendons tous les jours à quel point l'AQPAMM a pu faire une différence à un moment charnière de leur vie et comment l'organisme a aidé à préserver une relation saine avec leur proche.

Nous avons priorisé nos actions en nous ancrant davantage dans la communauté et en augmentant la complémentarité de nos services, et ce par une présence active dans la concertation locale et par la mise en place de plusieurs ententes de partenariat et de collaboration. Nous avons aussi fait un travail important de mise à niveau des outils structurants d'intervention afin d'offrir à nos membres une approche standardisée basée sur les meilleures pratiques.

Avec beaucoup de gratitude, nous désirons souligner la confiance renouvelée de nos partenaires principaux, dont celle de l'APPUI Montréal qui nous permet de poursuivre et renforcer notre expertise auprès des proches aidants d'âinés, ainsi que celle de Centraide qui nous soutient année après année parce qu'il croit à notre valeur ajoutée auprès des proches aidants. Ce sont deux partenaires précieux sans qui nos actions seraient moins porteuses.

L'AQPAMM a joué un rôle de premier plan auprès des médias. À cet effet, nous avons été appelés à intervenir lors de situations de crise alors que plusieurs drames concernant des personnes vivant avec un problème de santé mentale ont fait l'actualité, drames qui ont mis en lumière la grande détresse

des proches. Nous avons tenu à rappeler l'importance de considérer les proches dans l'ensemble du processus, de donner de l'importance à leur vécu et leur témoignage, tout en préservant les droits de la personne vivant avec un problème de santé mentale.

C'est avec beaucoup de fierté que nous soulignons le travail exceptionnel réalisé par l'équipe d'intervention auprès des proches aidants.

Finalement, à titre de président du conseil, je tiens à souligner le travail d'une direction générale par intérim exceptionnelle, réalisé par Madame Geneviève Morand. Elle a orchestré un transfert de connaissance en début d'année avec M. David Ford Johnson, qui entre en poste à la direction générale. À la tête d'une équipe des plus compétentes et avec un fort réseau de partenaires, il pourra continuer à faire évoluer l'organisation en renforçant la qualité, la pertinence et l'efficacité des services offerts aux membres.¹

Daniel Dumont
Président du conseil d'administration
&
Geneviève Morand
Directrice générale par intérim

« AQPAMM... a pu faire une différence à un moment charnière de leur vie ... »

1. Le masculin est utilisé dans ce rapport pour alléger le texte.

LES MEMBRES DU CONSEIL D'ADMINISTRATION

■ DANIEL DUMONT *Président*

Daniel agit comme consultant auprès des organismes communautaires et des entreprises privées en direction générale, coaching et gestion du changement. Antérieurement directeur général de Tel-Jeunes et directeur exécutif de la Maison du Père, Daniel apporte à l'AQPAMM une très grande expertise en gestion des organisations, en gouvernance et en entrepreneuriat social.

■ LINE CHAINEY *Vice-présidente*

Sergente détective responsable de l'équipe de santé mentale au SPVM (actuellement retraitée), Line s'intéresse depuis des années à créer des liens de collaboration entre les forces policières, le réseau de la santé et les organismes communautaires.

■ SYLVAIN THOMAS *Trésorier*

Antérieurement conseiller principal chez Deloitte, ce comptable détenteur d'un MBA agit présentement comme directeur général de l'association des étudiants en sciences de la gestion de l'UQAM. Il apporte une expertise en conseil aux entreprises et en gestion ainsi qu'un regard rigoureux sur le suivi budgétaire et la bonne gouvernance comptable.

■ GISÈLE TÉTREAU *Secrétaire*

Orthophoniste clinicienne en pratique privée et en CHSLD, Gisèle a aussi été administratrice au Bureau de la Corporation professionnelle des orthophonistes et audiologistes ainsi que de l'Association des personnes aphasiques de Laval. Maintenant retraitée, elle est administratrice et secrétaire du CA de l'AQPAMM depuis 2012.

■ LISE LARIVIÈRE *Administratrice*

Lise a travaillé comme préposée aux bénéficiaires à l'hôpital Notre-Dame-De-Lourdes pendant trente ans. Elle est membre de l'AQPAMM depuis 2008 et administratrice depuis 2010. Elle s'implique particulièrement auprès des membres et transmet leur vision au sein du CA.

■ MARJOLAINE SÉGUIN *Administratrice*

CRHA, Marjolaine est présentement directrice des ressources humaines chez Kruger et a agi comme consultante en ressources humaines auprès de plusieurs entreprises. Elle apporte une solide expertise dans les outils de GRH.

■ JOSEPH PRATTICO *Administrateur*

Issu du domaine de la vente, Joseph est consultant en solutions web. Entrepreneur, il apporte un regard d'homme d'affaires en plus d'une vision stratégique du développement organisationnel et une expertise en communications.

■ FÉLIX-ANTOINE BÉRUBÉ *Administrateur*

Félix-Antoine est professeur adjoint de clinique au Département de psychiatrie de l'Université de Montréal et responsable de l'externat. Il pratique au programme des troubles relationnels et de la personnalité de l'IUSMM depuis 2007. Il est aussi co-gestionnaire médical à la direction développements et programmes spécifiques du CIUSSS de l'Est-de-l'île-de-Montréal. Il apporte une connaissance

scientifique complète sur les troubles de santé mentale en plus d'un lien direct avec le réseau de la recherche et celui de la santé et des services sociaux.

■ ÉLÉNA QUÉRIN *Administratrice*

Antérieurement cheffe d'équipe chez Emploi-Québec, Éléna est elle-même une proche aidante. Elle apporte à l'organisme une connaissance de la réalité de proche aidance et des besoins des membres.

MERCI AUX BÉNÉVOLES QUI ONT DONNÉ UN COUP DE MAIN DE FAÇON PONCTUELLE OU RÉGULIÈRE. UN MERCI PARTICULIER À MADAME LOUISE VIAU POUR SON AIDE ET SA DISPONIBILITÉ.

LE PERSONNEL DE L'AQPAMM

DIRECTION

■ JULIE CYR

Directrice générale

■ GENEVIÈVE MORAND

Directrice générale par intérim (novembre 2016-mars 2017)

■ DAVID FORD JOHNSON / *Directeur adjoint*

INTERVENTION – TEMPS PLEIN

■ BRUNO BLANCHARD / *Coordonnateur clinique*

■ ADELKYS BAUZA / *Intervenante*

■ VALÉRIE FORTIER / *Intervenante*

■ NICOLE PAQUETTE

Intervenante spécialisée proches aidants d'âinés

■ DIANE TARDIF / *Intervenante*

INTERVENTION – TEMPS PARTIEL

■ VIRGINIE DUBÉ / *Intervenante*

■ EVE DUFOUR / *Intervenante*

■ SYLVIE PELTIER

Intervenante du groupe de soutien de l'Est

■ YOLANDE BRISEBOIS / *Intervenante en art thérapie*

■ ÉLAINE CLAVET / *Superviseure clinique*

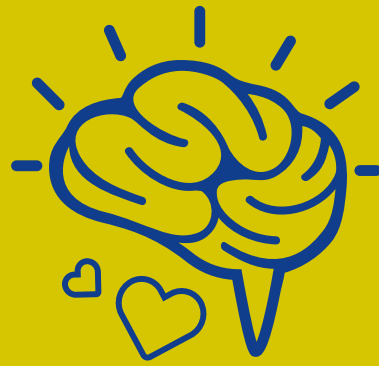
■ CAROLANE LENDA / *Stagiaire en administration*

■ MICHELLE DEWAR / *Stagiaire en psychologie*

■ MARIE-HÉLÈNE TOUSSAINT

Soutien en développement d'outils

L'ANNÉE EN CHIFFRES 2016 2017



Plus de
200
personnes ont eu
un total de 759
séances de suivi
psychosocial

2 173

personnes ayant bénéficié
directement des services
de l'AQPAMM



640

personnes rejointes lors
de notre présence
dans des événements



360 010

visiteurs (uniques) sur notre site web



Plus de
800 000
personnes rejointes
par nos apparitions
dans les médias



324

proches aidants d'aînés
soutenus dans leur
réalité spécifique



800

personnes rejointes par
l'infolettre mensuelle



140

autres organismes
avec qui nous avons
agi en concertation
et partenariat



1 356

écoutes téléphoniques
et référencement

L'AQPAMM AU SERVICE DES MEMBRES DE L'ENTOURAGE

SOUTENIR LES PROCHES POUR ÉVITER L'ÉPUISEMENT

Vivre avec une personne souffrant d'un problème de santé mentale est une épreuve au quotidien. L'épuisement physique et mental survient rapidement, des impacts sur différentes sphères de la vie (familiale, sociale, professionnelle et financière) sont fréquents. Les familles et l'entourage ont souvent un accès limité à une information professionnelle et un soutien psychologique.

En 1980, dans la foulée de la désinstitutionalisation, des parents et amis de personnes atteintes de maladie mentale ont créé l'AQPAMM. Première association francophone du genre au Québec, l'AQPAMM visait à aider les proches dans la compréhension de la maladie et les soutenir dans leurs difficultés. Depuis, tout un réseau d'organismes régionaux s'est mis en place à travers le Québec. L'AQPAMM se concentre donc à offrir ses services sur le territoire montréalais, en complémentarité avec d'autres partenaires du réseau.

1. ACTIVITÉS D'INFORMATION

a Accueil, information, référence

Une ligne d'information et de référence, accessible à tous, offre de l'écoute empathique, de l'information sur les troubles de santé mentale, du référencement vers d'autres ressources du réseau ainsi que les détails des services offerts par l'AQPAMM.

Nous n'intervenons pas pendant les crises aiguës, nous intervenons à moyen et long terme sur la relation entre le proche et la personne vivant avec un problème de santé mentale. Les appelants en situation de crise sont systématiquement référés à des partenaires spécialisés dans le domaine, notamment les centres de crise.

Les proches, qui ne sont pas en situation de crise, sont invités à une rencontre d'évaluation de leurs besoins. Nous leur proposons ensuite le service, ou la combinaison de services, adaptés à leur situation et besoins.

b Séance d'information

Cette année, l'AQPAMM a mis en place un nouveau service : la séance d'information. Celle-ci offre une première porte d'entrée à toute personne interpellée par la situation d'une personne souffrant d'un problème de santé mentale. Elle a pour but de démystifier la réalité des proches, leur offrir l'occasion de mieux comprendre les enjeux entourant le rôle des membres de l'entourage, leur expliquer les services de l'AQPAMM et les ressources complémentaires, et les inviter à cheminer avec l'AQPAMM.

c Site web

Le site internet www.aqpamm.ca reçoit environ 30 000 visiteurs uniques par mois et constitue ainsi une source importante de référencement pour l'AQPAMM. Le site internet fournit de l'information sur les principaux problèmes de santé mentale, mais aussi des informations sur les partenaires et sur les services de l'AQPAMM.

d Conférences thématiques mensuelles

Les conférences mensuelles animées par des professionnels sont accessibles à tous : des personnes vivant avec des problématiques de santé mentale, leurs proches et des intervenants du réseau de la santé et les services sociaux et du secteur communautaire. Des experts reconnus dans leur domaine ont offert des conférences d'une grande qualité. En plus, chaque année, nous faisons appel tant aux proches aidants qu'aux personnes vivant avec un problème de santé mentale qui viennent partager un témoignage sur leur vécu et ce qui a facilité leur parcours.

| Accueil, information, référence | Réalizations ¹ | |
|--|---------------------------|---------|
| | 2015-16 | 2016-17 |
| Nombre d'écoutes téléphoniques effectuées | 230 | 331 |
| Nombre de demandes d'information auxquelles l'AQPAMM a répondu | 404 | 587 |
| Nombre de référencement (externes) | 1 568 | 1 025 |
| Nombre de 1 ^{ères} évaluations réalisées | 112 | 189 |

| Séance d'information | Réalizations 2016-17 |
|--|----------------------|
| Nombre de séances d'information réalisées | 6 |
| Nombre de participants | 85 |
| Évaluation de la séance d'information : moyenne de la satisfaction sur 4 | 3,6 |

| Site internet | Réalizations | |
|--------------------------------------|--------------|---------|
| | 2015-16 | 2016-17 |
| Nombre de visites uniques | 297 047 | 360 010 |
| Moyenne mensuelle de visites uniques | 24 754 | 30 000 |

| Conférences mensuelles | Réalizations | |
|---|--------------|------------------|
| | 2015-16 | 2016-17 |
| Nombre de participants | 203 | 161 ² |
| Nombre de conférences thématiques réalisées | 7 | 7 |
| Évaluation des conférences : moyenne de la satisfaction sur 4 | 3.6 | 3.6 |

¹ Les réalisations illustrées dans les tableaux de cette section du rapport annuel correspondent à l'année financière de l'AQPAMM, soit du 1^{er} avril au 31 mars
² En raison d'un espace limité, le nombre d'inscriptions a dû être restreint pour certaines conférences

2. ACTIVITÉS D'INTERVENTION PSYCHOSOCIALE

a Suivi

Les membres de l'AQPAMM ont accès à des rencontres – individuelles, en couple ou familiales – avec une intervenante dans le cadre d'un suivi personnalisé. L'objectif du suivi est de prendre du recul par rapport à la situation, mieux évaluer celle-ci et changer son regard sur soi et l'avenir. Le suivi permet également aux familles et à l'entourage de prendre conscience de leurs propres besoins, des forces de leur proche et des possibilités pour mieux envisager le quotidien et l'avenir. Le suivi étant un service axé sur « l'empowerment », les participants sont outillés pour faire face à leur situation et retrouver leur place dans la relation.

| Suivi | Réalizations | |
|--------------------------------------|--------------|---------|
| | 2015-16 | 2016-17 |
| Nombre de séances de suivi réalisées | 567 | 759 |
| Nombre de participants (uniques) | 187 | 213 |
| Nombre d'heures de suivi réalisées | 522 | 821 |

3. ACTIVITÉS DE GROUPES DE SOUTIEN ET D'ENTRAIDE

a Art thérapie

En art thérapie, l'esthétique ne compte pas, c'est l'expression et la communication qui est importante. La créativité permet d'exprimer son vécu intérieur et ainsi apaiser certaines souffrances inconnues parfois de la personne. L'art thérapeute est un guide qui favorise les verbalisations du client sur ses images qui peut mener à des prises de conscience chez la personne.

Les proches aidants viennent se ressourcer et déposer un peu de leur fardeau. Le groupe crée un espace qui permet l'entraide et qui favorise également le développement d'un réseau social.

« Mettre des mots sur les maux voilà ce qui décrit bien l'art thérapie »

- Yolande Brisebois, MAT, Art thérapeute

| Art thérapie | Réalizations | |
|---|--------------|---------|
| | 2015-16 | 2016-17 |
| Nombre total de participants | 9 | 10 |
| Nombre total de rencontres d'art thérapie | 16 | 16 |

b Groupes de soutien

Les groupes de soutien permettent avant tout de briser l'isolement en rencontrant d'autres proches qui vivent des situations similaires. Ils sont invités à partager leurs expériences et à échanger des conseils, le tout étant facilité par une intervenante de l'AQPAMM.

| Groupes de soutien | Réalizations | |
|---------------------------------------|--------------|---------|
| | 2015-16 | 2016-17 |
| Nombre de groupes de soutien réalisés | 42 | 36 |
| Nombre de participants | 168 | 174 |



Madame Chapeau, un auto-portrait créé par une participante du groupe d'art thérapie

4. ACTIVITÉS DE FORMATION

a Psychoéducation sur le trouble de personnalité limite

Des formations psychoéducatives sur le trouble de personnalité limite se déroulent hebdomadairement sur une période de 13 semaines auprès des participants présélectionnés 2 fois par année (automne et printemps). Il y a deux groupes de 12 participants par session.

Ces formations visent à renforcer les membres de l'entourage qui vivent auprès d'une personne souffrant de ce trouble en favorisant la consolidation et l'intégration des connaissances, ainsi que la mise en pratique d'outils. En ayant une meilleure compréhension de la réalité du proche, les membres prennent conscience de leur responsabilité et de leur pouvoir d'agir.

| Psychoéducation | Réalizations | |
|---|--------------|---------|
| | 2015-16 | 2016-17 |
| Nombre de membres inscrits au programme de la psychoéducation | 42 | 62 |
| Nombre de séances de psychoéducation réalisées auprès des membres | 39 | 52 |

5. ACTIVITÉS DE PROMOTION ET DE MOBILISATION

L'AQPAMM a été visible cette année encore par ses activités de promotion et de mobilisation. Nous avons été présents dans plusieurs événements liés à la santé mentale organisés par des partenaires. Nous avons également été invités à donner des conférences, des formations et faire partie de panels spécialisés pour mettre de l'avant l'expertise développée par l'organisation. De surcroît, l'organisme peut compter sur un réseau de partenaires pour diffuser ses dépliants et sa programmation, ainsi que sa revue spécialisée *Familles et santé mentale*, qui traite à chaque numéro de différents enjeux en santé mentale et contient des articles écrits par des experts du domaine.

Finalement, les membres, anciens membres et partenaires reçoivent une infolettre envoyée une fois par mois, indiquant les principales activités de l'AQPAMM, des activités de partenaires et de l'actualité en santé mentale.

| Promotion et mobilisation | Réalizations 2016-17 |
|---|-------------------------|
| Nombre de personnes rejointes lors d'événements organisés par des partenaires | 640 |
| Nombre de dépliants distribués par le réseau de partenaires | 2 000 |
| Nombre de programmations distribuées par le réseau de partenaires | 4 000 |
| Nombre de revues spécialisées <i>Familles et santé mentale</i> distribuées | 200 |
| Nombre de personnes rejointes par l'infolettre (par mois) | 800 |
| Nombre d'infolettres envoyées | 10 |



QUELQUES DONNÉES SUR LES MEMBRES DE L'AQPAMM

■ QUI SONT NOS MEMBRES ?

| Tranches d'âge | 2015 - 2016 | 2016-2017 |
|-----------------|-------------|-----------|
| 65 ans et plus | 31 % | 28 % |
| 55 à 64 ans | 25 % | 41 % |
| Sous total | 56 % | 69 % |
| 45 à 54 ans | 23 % | 16 % |
| 35 à 44 ans | 12 % | 7 % |
| moins de 35 ans | 9 % | 8 % |

| | 2015-2016 | 2016-2017 |
|-----------|-----------|-----------|
| Femmes | 74 % | 77 % |
| Hommes | 26 % | 23 % |
| Canadiens | 82 % | 90 % |
| Autres | 18 % | 10 % |

■ POUR QUI VIENNENT-ILS ?

| | 2015-2016 | 2016-2017 |
|---------------------------|-----------|-----------|
| Sœur, frère | 7% | 6% |
| Conjoint-e, ex-conjoint-e | 19% | 17% |
| Mère, Père | 8% | 8% |
| Fille, Fils | 53% | 55% |
| Autre | 13% | 14% |
| TOTAL | 100% | 100% |

■ AVEC QUELS PROBLÈMES DE SANTÉ MENTALE VIVENT LEURS PROCHES ?

À l'AQPAMM, nous accueillons l'entourage des personnes vivant avec un problème de santé mentale même si celles-ci n'ont pas reçu de diagnostic. En revanche, notre équipe d'intervention cumule une expertise concernant ces différents problèmes de santé mentale afin d'être en mesure d'informer et soutenir les membres :

Accumulation compulsive

Bipolarité

Dépendances (substances, alcool, jeux, sexualité, etc.)

Dépression

Paranoïa

Phobies

Schizophrénie

Troubles alimentaires

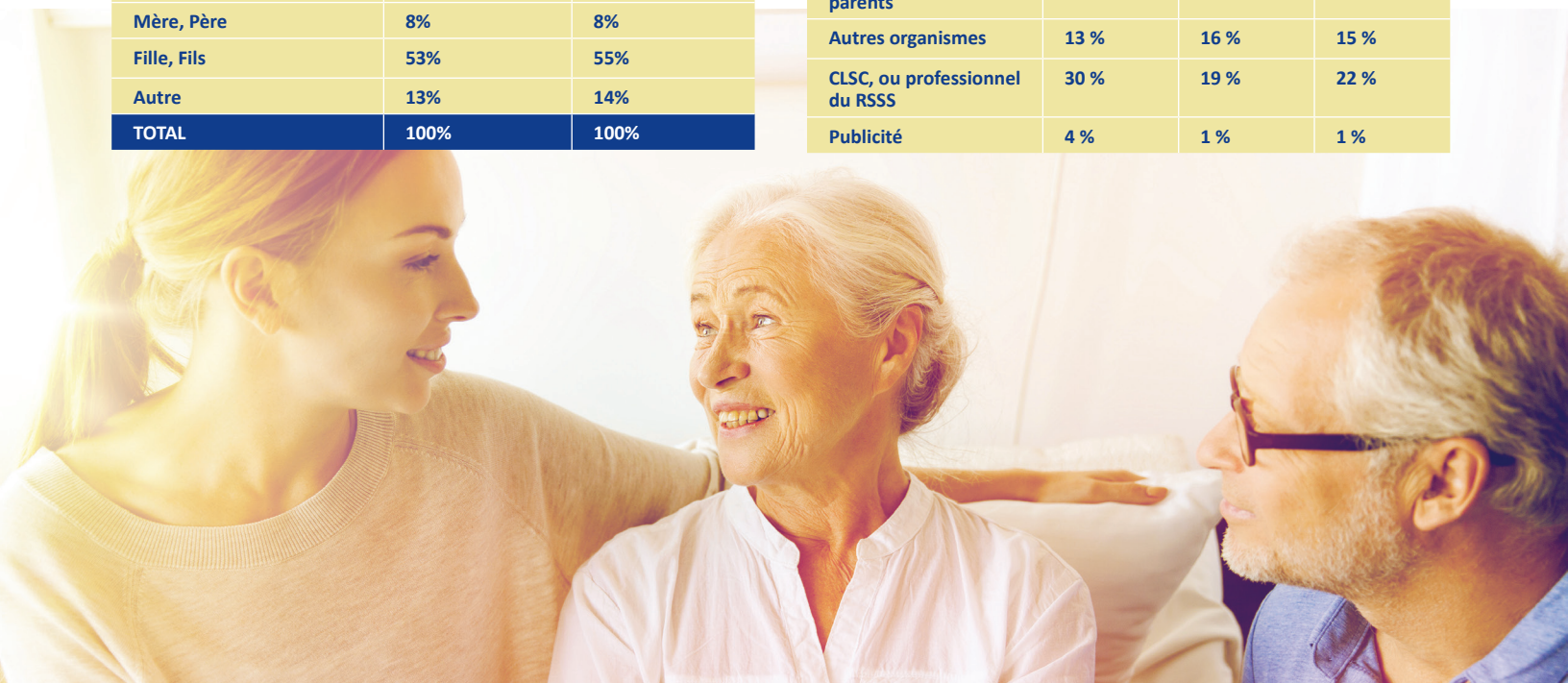
Troubles anxieux

Trouble de la personnalité limite (TPL)

Troubles obsessionnels compulsifs (TOC)

■ COMMENT LES NOUVEAUX MEMBRES ET LES NON-MEMBRES AYANT REÇU DES SERVICES ONT-ILS CONNU L'AQPAMM ?

| Provenance | 2014-2015 | 2015-2016 | 2016-2017 |
|--------------------------------|-----------|-----------|-----------|
| Internet | 36 % | 45 % | 43 % |
| Amis, connaissances, parents | 17 % | 19 % | 19 % |
| Autres organismes | 13 % | 16 % | 15 % |
| CLSC, ou professionnel du RSSS | 30 % | 19 % | 22 % |
| Publicité | 4 % | 1 % | 1 % |



RÉALISATIONS 2016-2017

4 axes de développement avaient été votés par l'Assemblée générale annuelle.

ORIENTATION

1

S'ASSURER DE LA PÉRENNITÉ DE L'AQPAMM

■ CONSOLIDATION

L'année 2016-2017 en fut une de consolidation, afin de ramener l'entièreté des ressources organisationnelles vers les services aux membres. Ces services furent revus et bonifiés, dans un souci de continuer à placer au cœur de nos activités, notre engagement premier: la qualité. Ainsi, différents outils structurants, tant au niveau organisationnel qu'au niveau de l'intervention, ont été mis en place pour s'assurer de répondre aux plus hauts standards de qualité et de se baser sur les meilleures pratiques. Ces outils ont été conçus par l'équipe avec la collaboration d'experts, et toujours basés sur les valeurs de l'AQPAMM : le respect, l'accueil, l'entraide, l'innovation, et le professionnalisme.

■ SANTÉ FINANCIÈRE

Nous avons révisé tous les postes budgétaires afin de gérer les ressources avec rigueur et efficacité, et ce pour assurer un équilibre budgétaire en 2017-2018. C'est dans cette perspective que nous avons renouvelé et approfondi notre relation privilégiée avec nos partenaires financiers. En matière de suivi financier et de reddition de compte, nos outils ont également été revus et améliorés.

■ OUTILS STRUCTURANTS

De la politique de gestion des ressources humaines à la philosophie d'intervention, en passant par l'évaluation du cheminement des membres et l'échelle salariale pour les employés, les outils structurants ont été revus et bonifiés. En gardant en tête le mot-clé de l'année, la qualité, nous nous sommes assurés d'asseoir notre travail sur des outils efficaces, utiles, logiques et à jour. Nous avons adopté cette année un code d'éthique des administrateurs et avons introduit un outil d'auto-évaluation du conseil d'administration, afin que ce dernier puisse jouer pleinement son rôle de guidance pour l'organisation et que nos administrateurs continuent de baser leur pratique sur les plus hauts standards.

■ VIE DÉMOCRATIQUE

Cette année, le conseil d'administration s'est réuni 8 fois, 25 personnes furent présentes à l'assemblée générale annuelle et 312 personnes sont membres en règle de l'organisation.

■ FORMATION CONTINUE DE L'ÉQUIPE D'INTERVENTION

L'équipe d'intervenantes à temps plein, cœur de la prestation de services de l'AQPAMM, a pu demeurer intacte. Nous conservons et approfondissons ainsi l'expertise développée au fil des années, ce qui nous permet d'offrir des services qui prennent en compte des réalités spécifiques et des situations toujours plus complexes. Le cadre d'intervention a été revu pour continuer à standardiser les pratiques. Il comprend maintenant un engagement des membres que ceux-ci doivent signer, ainsi qu'une grille d'évaluation du cheminement en début et fin de parcours.

■ VIE ASSOCIATIVE

Nous avons approfondi notre ancrage dans la communauté par notre participation active à la concertation locale et régionale. Nous avons également agi en support pour d'autres organismes en partageant notre expertise sur des sujets entourant la santé mentale. Nous avons à cœur de sensibiliser les organismes du réseau à tout ce qui touche la santé mentale et la réalité des proches. Notre présence sur les différents comités et tables de concertation nous permet de rester en phase avec les besoins du milieu et de créer des partenariats significatifs pour augmenter notre impact social. Nous demeurons également en lien avec les experts du milieu, qui nous soutiennent dans notre travail continu sur le cadre des services et nous apportent les meilleures pratiques du secteur.



ORIENTATION

DÉVELOPPER LES SERVICES DE L'AQPAMM DE MANIÈRE À RÉPONDRE À UNE DEMANDE GRANDISSANTE TOUT EN DÉVELOPPANT LA QUALITÉ DES SERVICES ET LA RÉPONSE AUX BESOINS DE POPULATIONS SPÉCIFIQUES

■ QUALITÉ, LE MAÎTRE-MOT DE L'ANNÉE

Les enjeux en santé mentale se complexifient à mesure que nous développons une compréhension plus fine des différents troubles et de leurs interactions. Pour faire face à cette réalité, nous avons axé notre travail sur la cohérence de l'offre de service, la standardisation de la prestation de services et la révision des outils et cadres d'intervention. Nous avons notamment réaménagé nos bureaux afin de séparer l'espace de rencontre avec les clients de l'espace de travail des intervenantes, et ainsi créer un espace de co-working facilitant l'entraide et la co-construction. Nous avons ajouté des séances d'information afin de mieux orienter les membres en début de parcours et avons également approfondi l'expertise au niveau des proches aidants d'âinés.

■ COLLABORATION AVEC LES 4 CIUSSS DU TERRITOIRE

Nous travaillons activement à sensibiliser les CIUSSS à la réalité des proches et à les mettre au cœur de la démarche du réseau de la santé, et ce à toutes les portes d'entrée du réseau, que ce soit à l'urgence, dans un CLSC, un groupe de médecins de famille (GMF) ou à travers un organisme communautaire. Ce travail porte fruit et nous travaillons en amont avec les professionnels du réseau pour que les proches soient plus systématiquement identifiés, renseignés et référés.

■ TERRITOIRES COUVERTS PAR L'AQPAMM

Familles par territoire desservies par l'AQPAMM selon la base de données

| CIUSSS ciblés | Population globale | Prévalence* | Familles servies depuis 2011 |
|------------------------|--------------------|----------------|------------------------------|
| CIUSSS de l'Est | 497 000 | 55 167 | 794 |
| CIUSSS du Centre-Sud | 280 000 | 31 080 | 537 |
| CIUSSS du Nord** | 833 430 | 92 511 | 565 |
| CIUSSS du Centre-Ouest | 339 000 | 37 629 | 208 |
| TOTAUX | 1 949 430 | 216 387 | 2 104 |

(*) Prévalence au Québec calculée à 11.1% pour la ville de Montréal. Source : Page 6, Surveillance des troubles mentaux au Québec : prévalence, mortalité et profil d'utilisation des services. Institut National de Santé Publique du Québec (INSPQ, 2012).

(**) Une partie de la population de Laval est desservie par le CIUSSS du Nord



ORIENTATION

DÉVELOPPER LA VISIBILITÉ DE L'AQPAMM

PAGE FACEBOOK

L'AQPAMM se fait plus présente sur les réseaux sociaux par l'animation de sa page Facebook, qui diffuse les actualités en santé mentale, informe des activités de l'organisme et transmet des nouvelles et outils provenant d'autres organismes. Cette année, la page Facebook a fait un bond de 200% du nombre de personnes qui l'aiment, la commentent et partagent ses publications.

SITE AQPAMM.CA

Le site internet continue d'attirer de plus en plus de personnes qui recherchent de l'information vulgarisée en français sur les maladies mentales et demeure un important outil de visibilité et de mobilisation. Cette année, plus de 360 000 personnes (uniques) ont visité le site web !

CONFÉRENCES, FORMATIONS ET PRÉSENCE AUX ÉVÉNEMENTS

L'AQPAMM a participé à plusieurs événements pour sensibiliser le grand public à la cause des proches et faire la promotion de notre organisation auprès des acteurs en santé mentale. Nous avons fait plusieurs présentations à des organismes partenaires comme le SPVM ou le Centre des Femmes de Rosemont et avons tenu différents kiosques lors d'événements, notamment lors du Carrefour pour Aînés et proches aidants, organisé par le Centre de bénévolat SARPAD, et pendant les journées annuelles de la santé mentale au mois de mai 2016. Comme chaque année, nous avons également participé à Montréal Marche pour la santé mentale. De plus, l'AQPAMM agit comme expert invité sur différentes thématiques, et à cet effet nous avons participé à un panel donné par Le Havre sur l'importance de l'écoute.

RENFORCEMENT DES PARTENARIATS

L'ensemble des employés de l'AQPAMM rencontrent régulièrement les partenaires du réseau de la santé et des services sociaux, ainsi que les organismes communautaires travaillant dans le secteur communautaire. L'AQPAMM participe activement aux tables, comités et/ou regroupements suivants :

Les RLS (réseaux locaux de services) : Notamment de Cœur de l'île et de Jeanne-Mance.

Le regroupement alternatif et communautaire des organismes (RACOR) en santé mentale de l'île de Montréal

Le comité de détresse de Rosemont

Table AMI (abus, maltraitance, isolement)

TAC : Table d'experts sur le trouble d'accumulation compulsif.

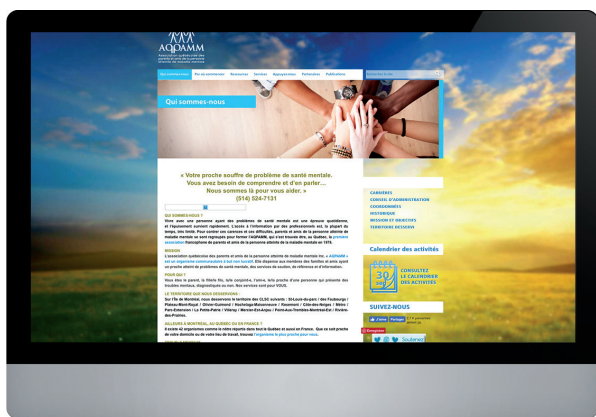
Le comité de mobilisation de l'Est, composé d'organismes travaillant auprès des proches aidants d'aînés

Le réseau d'action pour les aidants de Jeanne-Mance (RAAJ)

En dernier lieu, l'AQPAMM participe à des rencontres avec les autres associations familles (APAMM) de Montréal, Laval, Estrie et Rive-Sud de Montréal. De plus, l'association est en lien étroit avec la **Fédération des familles et amis de la personne atteinte de maladie mentale (FFAPAMM)**.

PRÉSENCE DANS LES MÉDIAS

Les problèmes de santé mentale et la difficile réalité des proches furent malheureusement des sujets très présents dans l'actualité en 2016-2017. En effet, plusieurs drames ont fait l'objet d'une couverture médiatique pendant laquelle l'AQPAMM a été appelée à intervenir. Nous avons profité de cette tribune pour sensibiliser le grand public à la réalité des proches et aux enjeux complexes liés à la santé mentale, notamment lors de notre présence au *Téléjournal 18h* de Radio-Canada, à *LCN Maintenant* de LCN ainsi qu'à *Montréalité* de MATv. Les différents extraits ont été publiés sur notre page Facebook. Nous avons également échangé avec plusieurs chercheurs et avons référé d'autres organismes ou des proches qui avaient reçu les services de l'AQPAMM. C'est ainsi que des proches ont témoigné de leur réalité, notamment dans l'émission *24/7* de Radio-Canada.



CONTRIBUER À LA LUTTE CONTRE LA STIGMATISATION ET À LA REPRÉSENTATION DES INTÉRÊTS ET DROITS DES FAMILLES, DE L'ENTOURAGE ET DE LEURS PROCHES VIVANT AVEC UN PROBLÈME DE SANTÉ MENTALE

■ LA LUTTE CONTRE LA STIGMATISATION

Briser les préjugés et lutter contre la stigmatisation des personnes vivant avec la maladie mentale fait partie intégrante de toutes les activités de l'AQPAMM. Dans le cadre du plan d'action en santé mentale (PASM) 2015-2020, tous sont interpellés à lutter contre la stigmatisation. Par notre participation au RACOR et aux réseaux locaux de services en santé mentale, nous avons été invités à participer à la démarche ayant mené à la création du Guide sur la participation des personnes utilisatrices des services et de leurs proches pour le réseau. Nous défendons l'importance de toujours respecter la primauté de la personne utilisatrice de services tout en impliquant les membres de l'entourage et en sensibilisant les différents acteurs à leur réalité. C'est ce message que nous véhiculons lors de notre présence dans les médias. C'est également sur la mise en pratique de la double participation des personnes utilisatrices de services et des proches, que nous travaillons en collaboration avec nos partenaires du réseau de la santé et les services sociaux.

Notre équipe, incluant deux membres du conseil d'administration, a suivi une formation par l'Association Québécoise pour la Réadaptation Psychosociale (AQRP) sur la lutte contre la stigmatisation, et nous avons formé un comité pour faire le suivi de cet enjeu. Nous avons également rencontré Action autonomie, collectif de la défense des droits en santé mentale de Montréal, pour mener, dans ce cadre, une action concertée et complémentaire. Finalement, nous avons rencontré des élus pour les sensibiliser au dossier.

En 2017-2018, une campagne de sensibilisation viendra appuyer cet axe par, entre autres, de courtes vidéos.



LES PRIORITÉS ANNUELLES 2017-2018

■ EN 2017-2018, NOUS POURSUIVRONS LA MISE EN PLACE DES GRANDES ORIENTATIONS 2015-2020, EN METTANT L'ACCENT SUR CERTAINES PRIORITÉS :

- Diversifier les sources de financement de l'organisme
- Faire la promotion des services offerts par l'organisme afin d'augmenter le membership
- Développer le bénévolat comme source d'engagement et de contribution pour les bénévoles, et source d'aide et de support pour l'organisme et son équipe
- Poursuivre la mise en place d'outils structurants et de procédures cliniques, administratives et financières
- Continuer à faire du cheminement significatif des membres dans notre continuum de services, notre priorité
- Améliorer la qualité de nos services en les évaluant continuellement et en mettant l'accent sur l'atteinte des objectifs de changement social visés par l'organisme
- Poursuivre la signature de protocoles d'entente, de partenariats, de collaboration et de co-référencement avec des partenaires du réseau et communautaires
- Approfondir notre connaissance de la réalité complexe des proches aidants qui soutiennent un aîné vivant avec des troubles de santé mentale et sensibiliser l'ensemble des partenaires aux enjeux de santé mentale touchant les personnes âgées
- Approfondir notre connaissance des besoins spécifiques des différentes clientèles de l'organisme et développer des projets qui y répondent
- Réaliser une campagne de promotion qui permet d'augmenter la visibilité de l'organisme
- Poursuivre la visibilité média en professionnalisant les actions de plaidoyer de l'organisme
- Réaliser des activités qui visent à réduire la discrimination et la stigmatisation

QUELQUES TÉMOIGNAGES

■ AVANT DE CLORE LE RAPPORT ANNUEL 2016-2017, IL EST IMPORTANT DE LAISSER LA PAROLE AUX PERSONNES QUI SONT AU CŒUR DE NOTRE ORGANISME : **NOS MEMBRES.**

VOICI QUELQUES TÉMOIGNAGES COLLECTÉS AU FIL DE L'ANNÉE :

« Sur ce long chemin, il est possible d'éviter des tronçons très sinueux, des écueils et des culs-de-sac et de choisir le chemin plus éclairé que nous apporte l'aide précieuse de l'Association. Le voyage en est allégé et avec moins de risques de se perdre en route. L'AQPAMM, comme un GPS pour nous guider! »

« Il n'est pas juste une maladie, il est une personne qui fait de son mieux avec ce qu'il porte en lui. Merci à l'AQPAMM de m'avoir ouvert les yeux. »

« Je suis heureuse de pouvoir maintenant partager mon savoir avec mes autres enfants. Ensemble, nous pourrons mieux aider ma fille. »

« Merci à l'AQPAMM pour sa mission de venir en aide aux familles comme nous et devenir cette source d'eau dans le désert où nous sommes submergés par les effets de la maladie mentale de nos proches. »

« Ce qui a le plus changé chez moi est la façon de percevoir et de mieux comprendre ma fille. »

« J'ai enfin appris à prendre soin de moi et de me donner du temps. »

« Ce qui me rend le plus fier est de me sentir beaucoup moins coupable ! »

« L'aide de l'association a été essentielle pour moi et une grande source de réconfort. »

« Ma plus belle fierté est d'être maintenant capable de relativiser et de bâtir une relation saine avec mon proche. »



Association québécoise des
parents et amis de la personne
atteinte de maladie mentale

514 524-7131

accueil@aqpamm.ca

aqpamm.ca

 AQPAMM

L'association québécoise des parents et amis de la personne atteinte de maladie mentale Inc. « AQPAMM » est un organisme communautaire à but non lucratif. Elle dispense à ses membres, des familles et amis ayant un proche vivant avec un problème de santé mentale, des services pour les informer et les outiller grâce notamment à des entrevues individuelles, de couple et familiale à court terme, des formations et des groupes de soutien.

Nos généreux partenaires

